



Husqvarna®

EN Operator's manual
ES-MX Manual del usuario

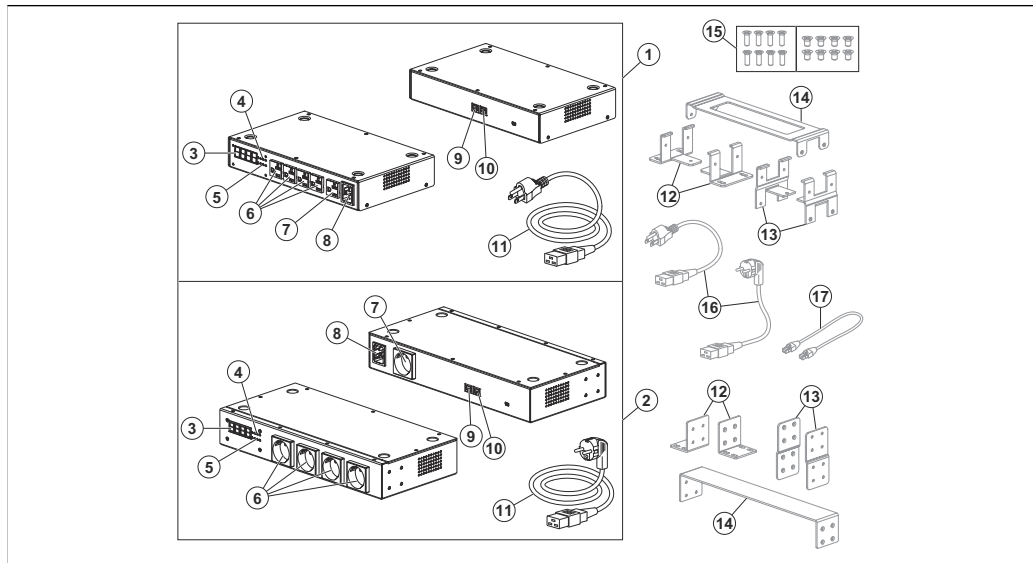
2-9 FR-CA Manuel d'utilisation
10-18

19-27



**120-PDM4X,
230-PDM4X,
120-PDM-STACK,
230-PDM-STACK,
120-PDM-BASE,
230-PDM-BASE**

PRODUCT OVERVIEW



1. 120-PDM4X
2. 230-PDM4X
3. Display
4. Load indicator
5. Outlet status indicator
6. Outlets 1-4
7. PowerLink outlet
8. Power inlet
9. Link (up) port for PowerPatch cable
10. Link (down) port for PowerPatch cable
11. Power cord
12. Base brackets (accessory)*
13. Stack brackets (accessory)**
14. Top bracket (accessory)*
15. Screw kit (accessory)*/**
16. PowerLink cord (accessory)**
17. PowerPatch cable (accessory)**

Note: *Included in PDM-BASE accessory kit (sold separately).

**Included in PDM-STACK accessory kit (sold separately).

SYMBOLS ON THE PRODUCT



Be careful and use the product correctly. This product can cause serious injury or death to the operator or others.



Read the operator's manual carefully and make sure that you understand the instructions before use.



The product agrees with the applicable EC directives.



The product or package of the product is not domestic waste. Recycle it at an applicable disposal location for electrical and electronic equipment.



Keep the unit away from water and rain.



Use and keep the battery charger indoors only.

Note: Other symbols/decals on the product refer to certification requirements for some commercial areas.

Product damage

We are not responsible for damages to our product if:

- the product is incorrectly repaired.
- the product is repaired with parts that are not from the manufacturer or not approved by the manufacturer.
- the product has an accessory that is not from the manufacturer or not approved by the manufacturer.
- the product is not repaired at an approved service center or by an approved authority.

SAFETY DEFINITIONS

Warnings, cautions and notes are used to point out specially important parts of the manual.



WARNING: Used if there is a risk of injury or death for the operator or bystanders if the instructions in the manual are not obeyed.



CAUTION: Used if there is a risk of damage to the product, other materials or the adjacent area if the instructions in the manual are not obeyed.

Note: Used to give more information that is necessary in a given situation.

IMPORTANT SAFETY INSTRUCTIONS



WARNING: Read all safety warnings and all instructions. Failure to obey the warnings and instructions may result in electrical shock, fire and/or serious injury.

- Do not try to disassemble or repair the product.
- Do not connect the AC outlets to metal objects.
- Use an approved grounded mains socket that is not damaged.
- Regularly examine that the power cord is not damaged. Immediately disconnect the product if the power cord is damaged.
- If the power cord is damaged, let an approved service agent replace the power cord.
- Do not lift the product by the power cord. To disconnect the product from a mains socket, pull out the power plug. Do not pull the power cord.
- Keep all cables and extension leads away from water, oil and sharp edges. Make sure that the power cord is not caught between doors, fences or equivalent.
- Do not clean the product with water.
- Keep the product away from children.
- Do not use damaged product or product with damaged devices.
- Do not use the product when there is a risk of lightning.

- Only use the product indoors in an environment with good airflow and the correct temperature.
- Keep the product away from sunlight. Do not use the product outdoors or in wet conditions.
- Do not operate the product with wet hands.
- Do not use the product near flammable materials or materials that can cause corrosion. Pull out the power plug to the product if there is smoke or fire.
- Do not put a cover on the product during operation.
- This appliance is not intended for use by persons (including children) with reduced physical, sensory or mental capabilities, or lack of experience and knowledge, unless they have been given supervision or instruction concerning use of the appliance by a person responsible for their safety. Children should be supervised to ensure that they do not play with the appliance.

OPERATION



WARNING: The product is not intended to operate as a primary breaker or surge protection device.



WARNING: Make sure that the feed branch circuit has appropriate breaker or surge protection installed prior to use.



CAUTION: A dedicated branch circuit is recommended for each product or stack of connected products, 20A for 120-PDM4X and 10A for 230-PDM4X.

To operate the product



CAUTION: Make sure that the terminals on the product are clean and dry. Do not connect a device to the product if it is dirty or wet.



CAUTION: Only connect the product to a power outlet with the voltage and frequency specified on the rating plate.

1. Connect the power cord into the power inlet on the product. Refer to *PRODUCT OVERVIEW* on page 2.
2. Connect the other end of the power cord to a wall socket.
3. Make sure that the green outlet indicator illuminates in sequence. This shows that the product is ready to be used.
4. Connect the device to outlets 1-4 on the product.
5. Use the outlet status indicator and the load indicator to help you operate the product correctly. Refer to *Load and outlet status indicators* on page 6.

Load and outlet status indicators

The outlet status indicator comes on in sequence when energized. This shows that the product is ready to be used.

The red load indicator of a channel comes on when there is an electric load on the channel.

When the outlet status indicator is on and the load indicator is off, the product connected to the channel is fully charged.

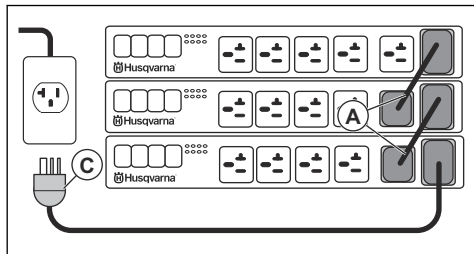
When the outlet status indicator and load indicator of a channel are off, the channel is temporarily off.

To stack and connect many product units

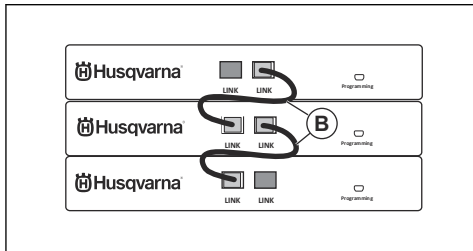
You can stack and connect many product units. This lets you charge more devices from one power outlet without overloading the electrical circuit. To connect many product units, use the PDM-STACK accessory kit (sold separately). Refer to *PRODUCT OVERVIEW* on page 2.

1. Stack 2 or more product units on top of each other. Refer to *To install the stack brackets with PDM-STACK accessory kit and PDM-BASE accessory kit (sold separately)* on page 8.
2. Connect the PowerLink cord (A) to the PowerLink outlet.

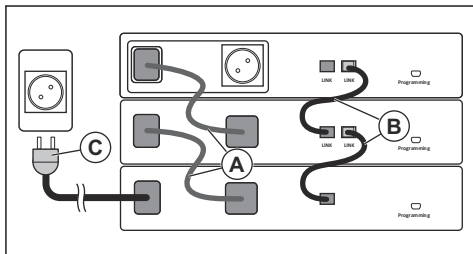
120-PDM4X front view



120-PDM4X back view



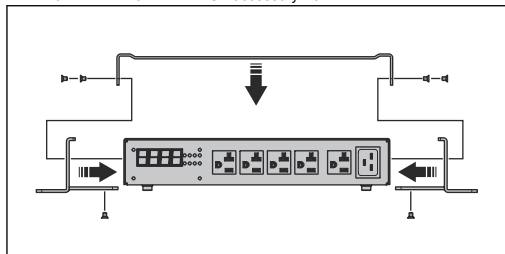
230-PDM4X back view



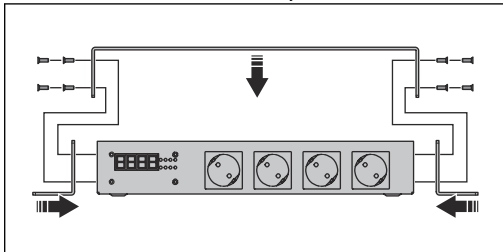
3. Connect the PowerPatch cable (B) to the Link up/down ports.
4. Connect the power cord (C) to the power inlet and outlet.

To install the product on a shelf or a wall with PDM-BASE accessory kit (sold separately)

- 120-PDM4X with PDM-BASE accessory kit.



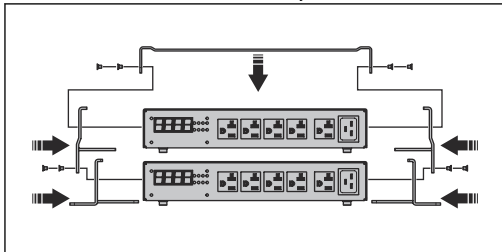
- 230-PDM4X with PDM-BASE accessory kit.



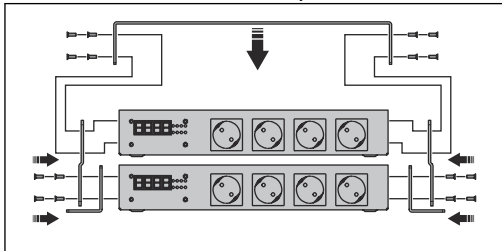
To install the stack brackets with PDM-STACK accessory kit and PDM-BASE accessory kit (sold separately)

Note: To install the stack brackets correctly, you must also use the base brackets and the top bracket. These parts are in the PDM-BASE accessory kit (sold separately).

- 120-PDM4X with PDM-STACK accessory kit.



- 230-PDM4X with PDM-STACK accessory kit.



TRANSPORTATION AND STORAGE

- Disconnect the power plug and remove any devices from the product.

- Safely attach the product during transportation to prevent damage and accidents.
- Keep the product in a locked area to prevent access for children or persons that are not approved.
- Put the product in a dry, frost-free and clean space with correct temperature.

Disposal

The symbol means that the product is not domestic waste. Recycle it through your local collection system for electrical and electronic equipment. This contributes to proper end of life waste management. Contact local authorities, domestic waste services, your dealer or retailer for information. Incorrect disposal may have potential negative effects on the environment and human health, due to the potential presence of hazardous substances.



Note: The symbol shows on the product or package of the product.

Supplier's Declaration of Conformity

Responsible party: Husqvarna Professional Products, Inc, 9335 Harris Corners Parkway Charlotte, NC 28269 United States Tel: +1 704 597 5000, www.husqvarna.com/us/support/e-mail/.

Compliance requirements

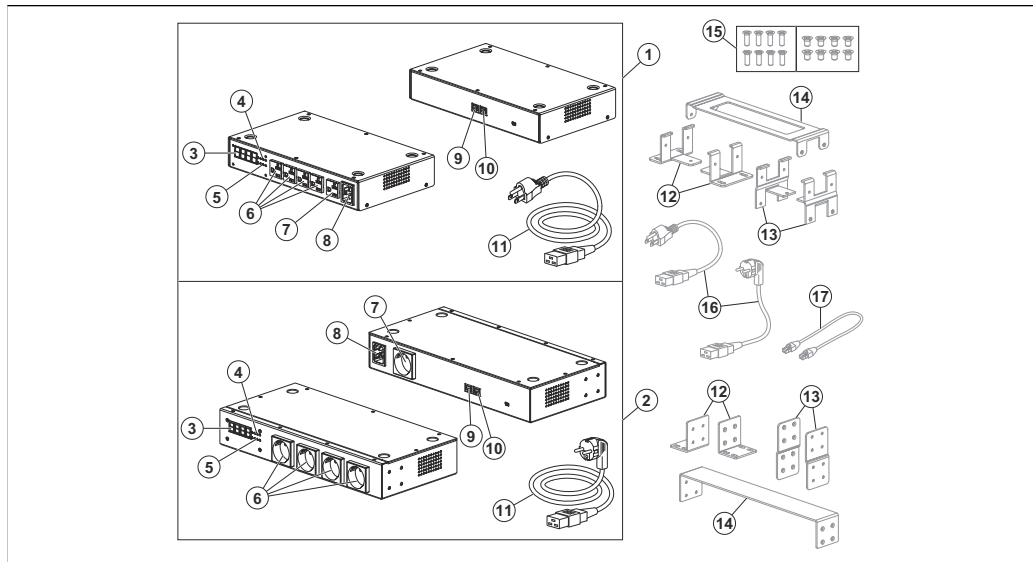
Note: This equipment has been tested and found to comply with the limits for a Class B digital device, pursuant to part 15 of the FCC Rules. These limits are designed to provide reasonable protection against harmful interference in a residential installation. This equipment generates, uses and can radiate radio frequency energy and, if not installed and used in accordance with the instructions, may cause harmful interference to radio communications. However, there is no guarantee that interference will not occur in a particular installation. If this equipment does cause harmful interference to radio or television reception, which can be determined by turning the equipment off and on, the user is encouraged to try to correct the interference by one or more of the following measures:

- Reorient or relocate the receiving antenna.
- Increase the separation between the equipment and receiver.
- Connect the equipment into an outlet on a circuit different from that to which the receiver is connected.
- Consult the dealer or an experienced radio/TV technician for help.



WARNING: Cancer and Reproductive Harm - www.P65Warnings.ca.gov.

DESCRIPCIÓN GENERAL DEL PRODUCTO



1. 120-PDM4X
2. 230-PDM4X
3. Pantalla
4. Indicador de carga
5. Indicador de estado de salida
6. Salidas 1-4
7. Salida PowerLink
8. Entrada de alimentación
9. Puerto de enlace (subida) para cable PowerPatch
10. Puerto de enlace (bajada) para cable PowerPatch
11. Cable de alimentación
12. Soportes de la base (accesorio)*
13. Soportes de apilamiento (accesorio)**
14. Soporte superior (accesorio)*
15. Kit de tornillos (accesorio)*/**
16. Cable PowerLink (accesorio)**
17. Cable PowerPatch (accesorio)**

Tenga en cuenta: * Incluido en el kit de accesorios PDM-BASE (se vende por separado). ** Incluido en el kit de accesorios PDM-STACK (se vende por separado).

SÍMBOLOS EN EL PRODUCTO



Tenga cuidado y utilice el producto correctamente. Este producto puede causar daños graves o fatales al operador o a otras personas.



Lea atentamente el manual de instrucciones y asegúrese de que entiende las instrucciones antes de usar el producto.



Este producto cumple con las directivas CE pertinentes.



El producto o paquete del producto no es residuo doméstico. Recíclolo en un sitio de eliminación de desechos adecuado para equipos eléctricos y electrónicos.



Mantenga la unidad alejada del agua y de la lluvia.



Use y mantenga el cargador de batería únicamente en interiores.

Tenga en cuenta: Otros símbolos o etiquetas del producto hacen referencia a requisitos de certificación de algunas zonas comerciales.

Daños en el producto

No somos responsables de los daños a nuestro producto en los siguientes casos:

- el producto se repara incorrectamente
- el producto se repara con piezas que no son del fabricante o que este no autoriza
- el producto tiene un accesorio que no es del fabricante o que este no autoriza
- el producto no se repara en un centro de servicio autorizado o por una autoridad aprobada.

DEFINICIONES DE SEGURIDAD

Las advertencias, precauciones y notas se utilizan para señalar las piezas particularmente importantes del manual.



ADVERTENCIA: Se utilizan para señalar el riesgo de lesiones graves o mortales para el operador o para aquellos que se encuentren cerca si no

se siguen las instrucciones del manual.



AVISO: Se utilizan para señalar el riesgo de dañar la máquina, otros materiales o el área adyacente si no se siguen las instrucciones del manual.

Tenga en cuenta: Se utilizan para entregar más información necesaria en situaciones particulares.

INSTRUCCIONES DE SEGURIDAD IMPORTANTES



ADVERTENCIA: Lea todas las advertencias de seguridad y todas las instrucciones. Si no respeta las advertencias ni sigue las instrucciones, se pueden producir sacudidas eléctricas, incendios o daños graves.

- No intente desmontar ni reparar el producto.
- No conecte las salidas de CA a objetos metálicos.
- Utilice una toma de corriente con conexión a tierra que no presente daños.
- Examine con regularidad que el cable de alimentación no esté dañado. Desconecte inmediatamente el producto si el cable de alimentación está dañado.
- Si el cable de alimentación está dañado, solicite que un taller de servicio aprobado lo reemplace.
- No levante el producto desde el cable de alimentación. Para desconectar el producto de la toma de corriente, tire del enchufe. No tire del cable de alimentación.
- Mantenga todos los cables y extensiones alejados del agua, aceite y bordes afilados. Asegúrese de que el cable de alimentación no quede atrapado entre puertas, cercos ni objetos similares.
- No limpie el producto con agua.
- Mantenga el producto alejado de los niños.
- No utilice productos dañados ni productos con dispositivos dañados.

- No utilice el producto cuando haya riesgo de tormentas eléctricas.
- Solo utilice el producto en interiores en un entorno con un buen flujo de aire y una temperatura adecuada.
- Mantenga el producto alejado de la luz solar. No utilice el producto en espacios exteriores o en condiciones de humedad.
- No opere el producto con las manos mojadas.
- No utilice el producto cerca de materiales inflamables o corrosivos. Desconecte el enchufe del producto en caso de humo o incendio.
- No cubra el producto durante el funcionamiento.
- Este aparato no está diseñado para ser utilizado por personas (incluidos niños) con capacidades físicas, sensoriales o cognitivas reducidas, o que carezcan de la experiencia y los conocimientos necesarios, a menos que sean supervisados o hayan recibido instrucciones sobre el uso del aparato por parte de una persona responsable de su seguridad. A los niños se los debe supervisar para asegurarse de que no jueguen con el aparato.

FUNCIONAMIENTO



ADVERTENCIA: El producto no está diseñado para funcionar como un disyuntor o dispositivo de protección contra sobretensiones.



ADVERTENCIA: Asegúrese de que el circuito derivado de alimentación tenga instalado el disyuntor o la protección contra sobretensiones antes de utilizarlo.



AVISO: Se recomienda un circuito derivado dedicado para cada producto o pila de productos conectados, de 20 A para 120-PDM4X y de 10 A para 230-PDM4X.

Para hacer funcionar el producto



AVISO: Asegúrese de que los terminales en el producto estén limpios y secos. No conecte ningún dispositivo al producto si está sucio o húmedo.



AVISO: Solo conecte el producto a una toma de corriente con la tensión y la frecuencia que se especifican en la placa de características.

1. Conecte el cable de alimentación en la toma de corriente en el producto. Consulte *DESCRIPCIÓN GENERAL DEL PRODUCTO en la página 10*.
2. Conecte el otro extremo del cable de alimentación a una toma de corriente.
3. Asegúrese de que el indicador de salida verde se ilumine en secuencia. Esto demuestra que el producto está listo para ser utilizado.
4. Conecte el dispositivo a las salidas 1-4 del producto.
5. Utilice el indicador de estado de salida y el indicador de carga para ayudarlo a operar el producto correctamente. Consulte *Indicadores de estado de carga y salida en la página 14*.

Indicadores de estado de carga y salida

El indicador de estado de salida se enciende en secuencia cuando está energizado. Esto indica que el producto está listo para usarse.

El indicador de carga rojo de un canal se enciende cuando hay una carga eléctrica en el canal.

Cuando el indicador de estado de salida está encendido y el indicador de carga está apagado, el producto conectado al canal está completamente cargado.

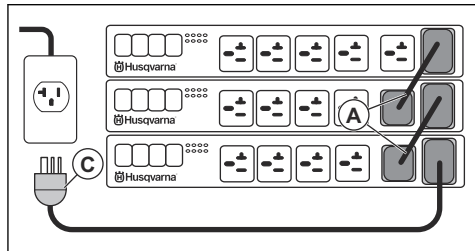
Cuando el indicador de estado de salida y el indicador de carga de un canal están apagados, el canal está temporalmente apagado.

Para apilar y conectar muchas unidades de producto

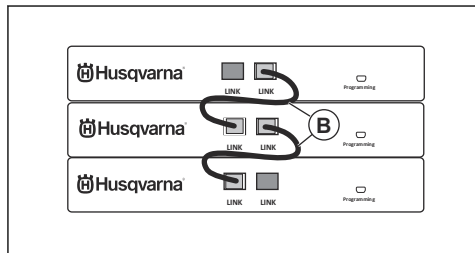
Se pueden apilar y conectar muchas unidades de producto. Esto permite cargar más dispositivos desde una toma de corriente sin sobrecargar el circuito eléctrico. Para conectar múltiples unidades de producto, use el kit de accesorios PDM-STACK (se vende por separado). Consulte *DESCRIPCIÓN GENERAL DEL PRODUCTO en la página 10*.

1. Apile dos o más unidades de producto una encima de la otra. Consulte *Para instalar los soportes de apilamiento con el kit de accesorios PDM-STACK y el kit de accesorios PDM-BASE (se venden por separado) en la página 16*.
2. Conecte el cable PowerLink (A) a la salida PowerLink.

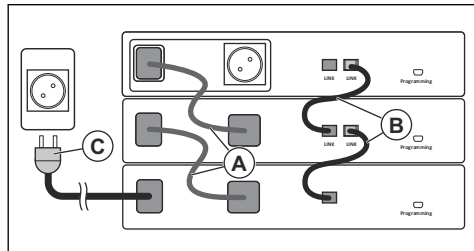
Vista frontal de 120-PDM4X



Vista posterior de 120-PDM4X



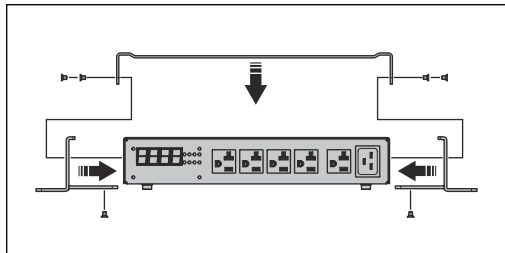
Vista posterior de 230-PDM4X



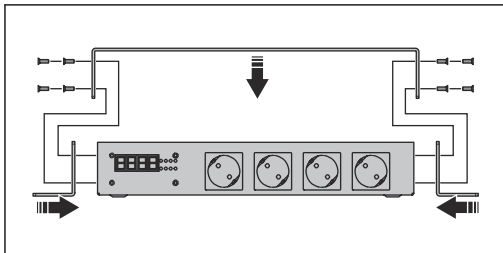
3. Conecte el cable PowerPatch (B) a los puertos de enlace de subida/bajada.
4. Conecte el cable de alimentación (C) a la salida y la entrada de alimentación.

Para instalar el producto en un estante o en una pared con el kit de accesorios PDM-BASE (se vende por separado)

- 120-PDM4X con kit de accesorios PDM-BASE.



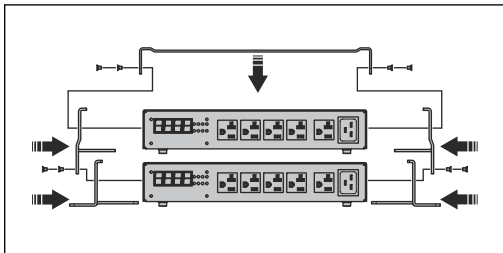
- 230-PDM4X con kit de accesorios PDM-BASE.



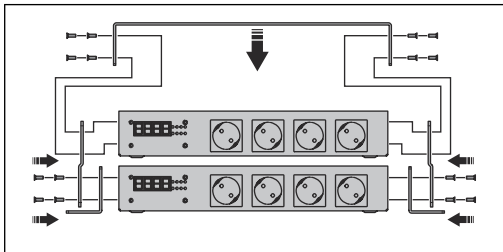
Para instalar los soportes de apilamiento con el kit de accesorios PDM-STACK y el kit de accesorios PDM-BASE (se venden por separado)

Tenga en cuenta: Para instalar los soportes de apilamiento correctamente, también debe utilizar los soportes de base y el soporte superior. Estas piezas se encuentran en el kit de accesorios PDM-BASE (se vende por separado).

- 120-PDM4X con kit de accesorios PDM-STACK.



- 230-PDM4X con kit de accesorios PDM-STACK.



TRANSPORTE Y ALMACENAMIENTO

- Desconecte el enchufe de alimentación y retire cualquier dispositivo conectado al producto.
- Asegure bien el producto durante el transporte para evitar daños y accidentes.
- Mantenga el producto en un área cerrada para evitar que los niños u otras personas sin autorización puedan acceder a él.
- Coloque el producto en un lugar seco, limpio, protegido de la escarcha y con la temperatura correcta.

Eliminación

El símbolo significa que el producto no se debe desechar como residuo doméstico. Recíclolo a través del sistema de recolección local para equipos eléctricos y electrónicos. Esto contribuye a la gestión adecuada de los desechos al final de la vida útil. Comuníquese con las autoridades locales, los servicios de desechos domésticos, el concesionario o el distribuidor minorista para obtener información. La eliminación incorrecta puede tener posibles efectos negativos en el medioambiente y la salud humana, debido a la posible presencia de sustancias peligrosas.



Tenga en cuenta: El símbolo se muestra en el producto o en el paquete del producto.

Declaración de conformidad del proveedor

Parte responsable: Husqvarna Professional Products, Inc, 9335 Harris Corners Parkway Charlotte, NC 28269 United States Tel: +1 704 597 5000, www.husqvarna.com/us/support/e-mail/.

Requisitos de cumplimiento

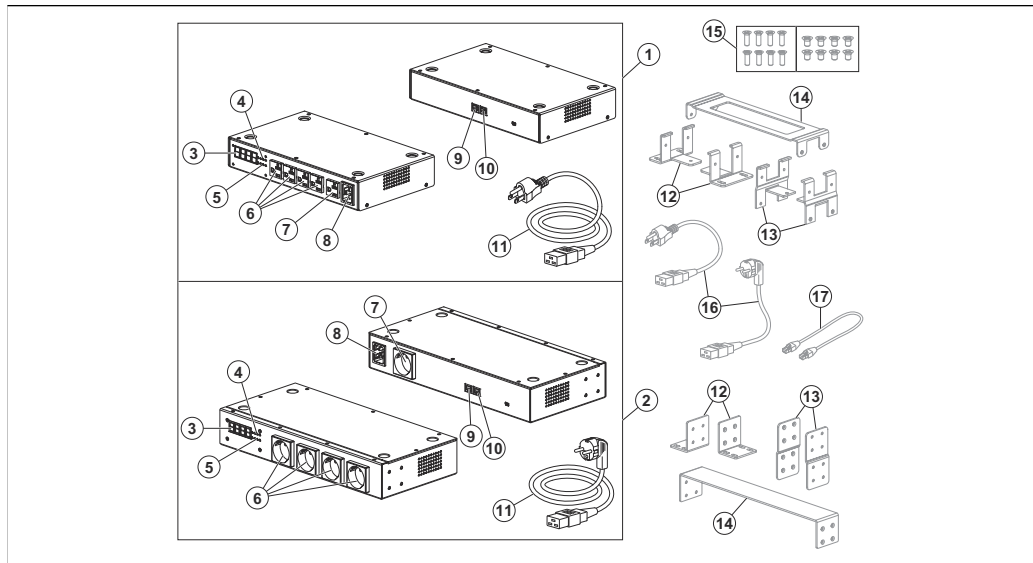
Tenga en cuenta: Este equipo se probó y se comprobó que cumple con los límites de un dispositivo digital de Clase B, conforme con el Segmento 15 de las Reglas de FCC. Estos límites están diseñados para proporcionar una protección razonable contra interferencias perjudiciales en una instalación residencial. Este equipo genera, utiliza y puede irradiar energía de radiofrecuencia y, si no se instala ni se utiliza según las instrucciones, puede causar interferencias perjudiciales para las radiocomunicaciones. Sin embargo, no hay garantía de que no se producirán interferencias en una instalación particular. Si este equipo causa una interferencia perjudicial a la recepción de radio o televisión, lo que se puede determinar apagando o encendiendo el equipo, se aconseja al usuario que trate de corregir las interferencias mediante una de las siguientes medidas:

- Reoriente o reubique la antena receptora.
- Aumente la separación entre el equipo y el receptor.
- Conecte el equipo a una toma de corriente de un circuito distinto al que está conectado el receptor.
- Consulte a un distribuidor o técnico de radio o televisión experimentado para obtener ayuda.



ADVERTENCIA: Cáncer y daños a los órganos reproductivos: www.P65Warnings.ca.gov.

PRÉSENTATION DU PRODUIT



1. 120-PDM4X
2. 230-PDM4X
3. Écran
4. Indicateur de charge
5. Indicateur d'état de la prise
6. Prises 1 à 4
7. Prise Powerlink
8. Prise d'alimentation
9. Port de liaison (montante) pour le câble PowerPatch
10. Port de liaison (descendante) pour le câble PowerPatch
11. Cordon d'alimentation
12. Supports de base (accessoire)*
13. Supports d'ensemble (accessoire)**
14. Support supérieur (accessoire)*
15. Ensemble de vis (accessoire)*/**
16. Cordon PowerLink (accessoire)**
17. Câble PowerPatch (accessoire)**

Remarque : *Compris dans la trousse d'accessoires PDM-BASE (vendue séparément). **Compris dans la trousse d'accessoires PDM-STACK (vendue séparément).

SYMBOLES SUR LE PRODUIT



Soyez prudent et utilisez le produit correctement. Ce produit peut causer des blessures graves, voire mortelles, à l'opérateur ou à d'autres personnes.



Avant d'utiliser la tondeuse, lire attentivement le manuel d'utilisation et veiller à bien comprendre les directives.



L'outil est conforme aux directives européennes en vigueur.



Le produit ou l'emballage du produit n'est pas un déchet domestique. Il faut l'envoyer dans un centre de recyclage pour équipements électriques et électroniques.



Maintenez l'appareil à l'abri de l'eau et de la pluie.



Utiliser et garder le chargeur de batterie seulement dans un endroit clos.

Remarque : Les autres symboles et autocollants apposés sur le produit se rapportent aux exigences en matière de certification pour certaines zones commerciales.

Produit endommagé

Nous ne sommes pas responsables des dommages causés à notre produit si :

- Le produit n'est pas réparé de façon adéquate.
- Le produit est réparé avec des pièces qui ne sont pas fournies ou homologuées par le fabricant.
- Le produit comprend un accessoire qui n'est pas fourni ou homologué par le fabricant.
- Le produit n'est pas réparé par un centre de service après-vente agréé ou par une autorité homologuée.

DÉFINITIONS RELATIVES À LA SÉCURITÉ

Les avertissements, recommandations et remarques soulignent des points du manuel qui revêtent une importance particulière.



AVERTISSEMENT :
Indique la présence d'un

risque de blessure ou de décès de l'utilisateur ou de personnes à proximité si les instructions du manuel ne sont pas suivies.



MISE EN GARDE : Indique la présence d'un risque de dommages au produit, à d'autres appareils ou à la zone adjacente si les instructions du manuel ne sont pas suivies.

Remarque : Utilisé pour donner des renseignements plus détaillés qui sont nécessaires dans une situation donnée.

CONSIGNES DE SÉCURITÉ IMPORTANTES



AVERTISSEMENT : Lire toutes les instructions et consignes de sécurité. Le non-respect de ces instructions et consignes peut provoquer une électrocution, un incendie et des blessures graves.

- N'essayez pas de démonter ou de réparer le produit.
- Ne raccordez pas les prises CA à des objets métalliques.
- Utilisez une prise de courant murale secteur mise à la terre agréée qui n'est pas endommagée.
- Vérifiez régulièrement que le cordon d'alimentation n'est pas endommagé. Débranchez immédiatement le produit si le cordon d'alimentation est endommagé.
- Si le cordon d'alimentation est endommagé, faites-le remplacer par un technicien agréé.
- Ne soulevez pas le produit par le cordon d'alimentation. Pour débrancher le produit d'une prise de courant murale, tirez sur la fiche d'alimentation. Ne pas tirer le cordon d'alimentation.
- Conservez tous les câbles et toutes les rallonges loin de l'eau, de l'huile et des bords tranchants. Veillez à ce que le cordon d'alimentation ne soit pas coincé dans des portes, des clôtures ou autres objets similaires.
- Ne nettoyez pas le produit avec de l'eau.
- Tenez le produit à l'écart des enfants.
- N'utilisez pas un produit endommagé ou un produit dont les appareils sont endommagés.
- N'utilisez pas le produit en cas de risque de foudre.
- N'utilisez le produit qu'à l'intérieur, dans un environnement bien ventilé et à la température correcte.
- Garder le produit à l'écart des enfants. N'utilisez pas le produit à l'extérieur ou dans des conditions humides.
- N'utilisez jamais le produit avec les mains mouillées.
- N'utilisez pas le produit à proximité de matériaux inflammables ou de matériaux pouvant provoquer la formation de corrosion. En cas de dégagement de fumée ou de début d'incendie, débranchez aussitôt la fiche d'alimentation reliée au produit.
- Ne couvrez pas le produit pendant son utilisation.
- Cet appareil n'est pas destiné à une utilisation par des personnes (ou des enfants) aux capacités physiques, sensorielles ou mentales limitées ou manquant d'expérience et de connaissances, sauf si elles bénéficient de la surveillance ou des instructions concernant l'utilisation de l'appareil de la part d'une personne responsable de leur sécurité. Il convient de surveiller les enfants et de les empêcher de jouer avec l'appareil.

UTILISATION



AVERTISSEMENT : Le produit n'est pas conçu pour fonctionner comme un disjoncteur principal ou comme un dispositif de protection contre les surtensions.



AVERTISSEMENT : Assurez-vous que le disjoncteur ou la protection contre les surtensions du circuit de dérivation alimenté est installé avant l'utilisation.



MISE EN GARDE : Un circuit de dérivation dédié est recommandé pour chaque produit ou ensemble de produits connectés, 20 A pour 230-PDM4X et 10 A pour 120-PDM4X.

Utilisation du produit



MISE EN GARDE : Assurez-vous que les bornes du produit sont propres et en bon état. Ne connectez aucun appareil au produit si celui-ci est sale ou humide.



MISE EN GARDE : Branchez le produit à une prise de courant dont la tension et la fréquence correspondent à celles indiquées sur la plaque signalétique uniquement.

1. Branchez le cordon d'alimentation dans la prise correspondante du produit. Reportez-vous à la section *PRÉSENTATION DU PRODUIT* à la page 19.
2. Branchez l'autre extrémité du cordon d'alimentation à une prise murale.
3. Assurez-vous que les témoins de prise verts s'allument dans l'ordre. Cela indique que le produit est prêt à être utilisé.
4. Branchez l'appareil aux prises 1 à 4 du produit.
5. Utilisez les témoins d'état de prise et les témoins de charge pour vous aider à utiliser le produit correctement. Reportez-vous à la section *Témoins d'état de prise et de charge* à la page 23.

Témoins d'état de prise et de charge

Les témoins d'état de prise s'allument dans l'ordre lorsque celles-ci sont sous tension. Cela indique que le produit est prêt à être utilisé.

L'indicateur de charge rouge d'un canal s'allume lorsqu'il y a une charge électrique sur ce canal.

Lorsque le témoin d'état de la prise est allumé et que le témoin de charge ne l'est pas, cela signifie que le produit connecté au canal est complètement chargé.

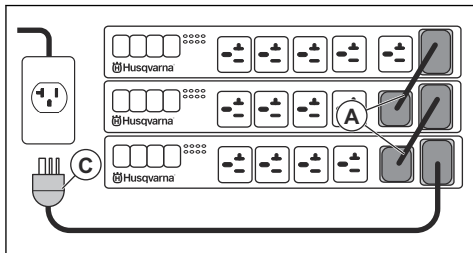
Lorsque le témoin d'état de prise et le témoin de charge d'un canal sont éteints, cela signifie que le canal est temporairement désactivé.

Assemblage et connexion de plusieurs unités de produit

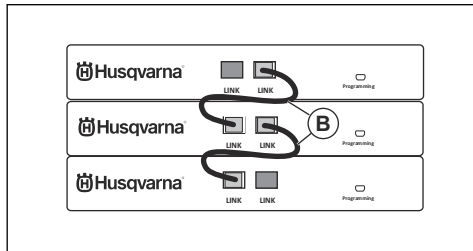
Vous pouvez assembler et connecter plusieurs unités de produit. Cela vous permet de recharger plus d'appareils à partir d'une seule prise de courant sans surcharger le circuit électrique. Pour connecter plusieurs unités de produit, utilisez la trousse d'accessoires PDM-STACK (vendue séparément). Reportez-vous à la section *PRÉSENTATION DU PRODUIT* à la page 19.

1. Assemblez 2 unités de produits ou plus l'une par-dessus l'autre.
Reportez-vous à la section *Installation des supports d'assemblage avec la trousse d'accessoires PDM-STACK et la trousse d'accessoires PDM-BASE (vendues séparément) à la page 25.*
2. Branchez le cordon PowerLink (A) dans la prise murale.

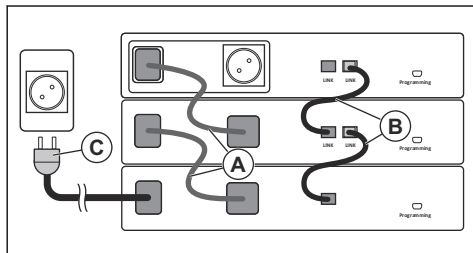
Vue de face du 120-PDM4X



Vue arrière du 120-PDM4X



Vue arrière du 230-PDM4X

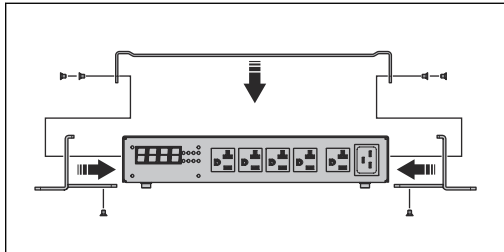


3. Branchez le câble PowerPatch (B) aux ports de liaison ascendante/descendante.

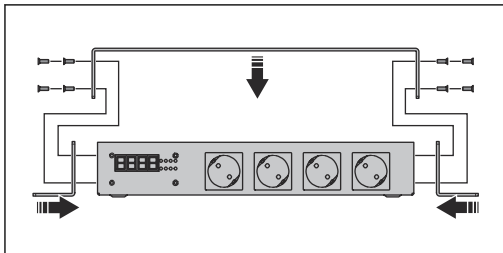
4. Branchez le cordon d'alimentation (C) à la prise murale et à la prise d'alimentation.

Installation du produit sur une tablette ou sur un mur avec la trousse d'accessoires PDM-BASE (vendue séparément)

- 120-PDM4X avec trousse d'accessoires PDM-BASE.



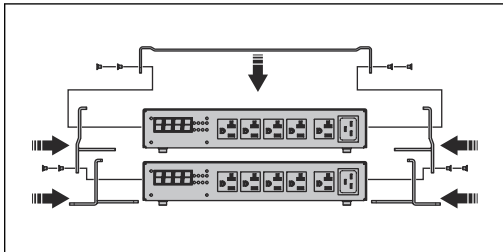
- 230-PDM4X avec trousse d'accessoires PDM-BASE.



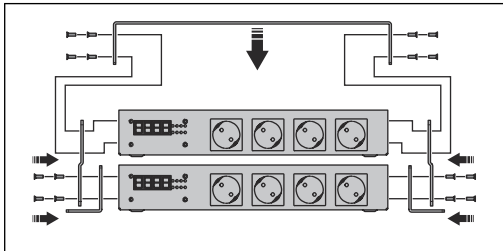
Installation des supports d'assemblage avec la trousse d'accessoires PDM-STACK et la trousse d'accessoires PDM-BASE (vendues séparément)

Remarque : Pour installer correctement les supports d'assemblage, vous devez également utiliser les supports de base et le support supérieur. Ces pièces se trouvent dans la trousse d'accessoires PDM-BASE (vendue séparément).

- 120-PDM4X avec trousse d'accessoires PDM-STACK.



- 230-PDM4X avec trousse d'accessoires PDM-STACK.



TRANSPORT ET STOCKAGE

- Débranchez la prise d'alimentation et déconnectez tous les appareils du produit.
- Immobiliser le produit en sécurité pendant le transport pour éviter tout dommage ou accident.
- Garder le produit dans un endroit verrouillé hors de portée des enfants et des personnes non autorisées.
- Placer le produit dans un endroit sec, à l'abri du gel et propre à la température adéquate.

Mise au rebut

Le symbole signifie que le produit n'est pas un déchet domestique. Recyclez-le par l'entremise de votre système de collecte local pour l'équipement électrique et électronique. Cela contribue à une gestion adéquate des déchets en fin de vie. Communiquez avec les autorités locales, les services de traitement des déchets domestiques ou votre concessionnaire pour obtenir de plus amples renseignements. L'élimination incorrecte peut avoir des effets négatifs potentiels sur l'environnement et la santé humaine, en raison de la présence potentielle de substances dangereuses.



Remarque : Le symbole apparaît sur le produit ou l'emballage du produit.

Déclaration de conformité du fournisseur

Partie responsable : Husqvarna Professional Products, Inc, 9335 Harris
Corners Parkway Charlotte, NC 28269 United States Tel: +1 704 597 5000,
www.husqvarna.com/us/support/e-mail/.

Exigences de conformité

Remarque : Cet équipement a été testé et trouvé conforme aux limites d'un appareil de classe B, conformément à l'article 15 des règlements de la FCC. Ces limites sont conçues pour fournir une protection raisonnable contre les interférences nuisibles dans une installation résidentielle. Cet équipement génère, utilise et peut émettre une énergie de fréquence radio, et, s'il n'est pas installé et utilisé conformément aux instructions, peut provoquer des interférences nuisibles aux communications radio. Cependant, il n'y a aucune garantie que des interférences ne pourront pas se produire dans une installation particulière. Si cet équipement engendre des interférences nuisibles pour la réception radio ou télévisuelle, ce qui peut être déterminé en éteignant l'équipement, l'utilisateur est encouragé à essayer de corriger l'interférence en prenant une ou plusieurs des mesures suivantes :

- Réorienter ou déplacer l'antenne de réception.
- Augmenter la distance entre l'équipement et le récepteur.
- Raccordez l'équipement à une prise sur un circuit différent de celui sur lequel est raccordé le récepteur.
- Consultez le revendeur ou un technicien radio/TV expérimenté pour obtenir de l'aide.



AVERTISSEMENT : cancer et problèmes reproductifs - www.P65Warnings.ca.gov.

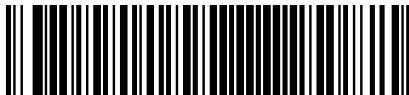


www.husqvarna.com

Original instructions
Instrucciones originales
Instructions d'origine



1144777-49



2025-09-09